

Skövde

uppdaterad 2022-06-12

Utsläppskällor i Skövde kommun

Vägtrafik: Väg 26 och 49 går genom Skövde kommun. Där väg 26 går genom Skövde är årsdygnstrafiken 12 760 fordon. Närmaste villaområde ligger ca 40 m från vägmitt. Vägen har inga slutna gaturum och är välventilerad. Punktkällor: Cementa rapporterar utsläpp av 189,5 ton NO_x. Skövde Värmeverk rapporterar utsläpp av 39 ton NO_x. Volvo Powertrain rapporterar 33,3 ton NO_x 16 ton stoft och 2,2 ton SO₂. Lövängsverket släpper ut 15,7 ton NO_x.

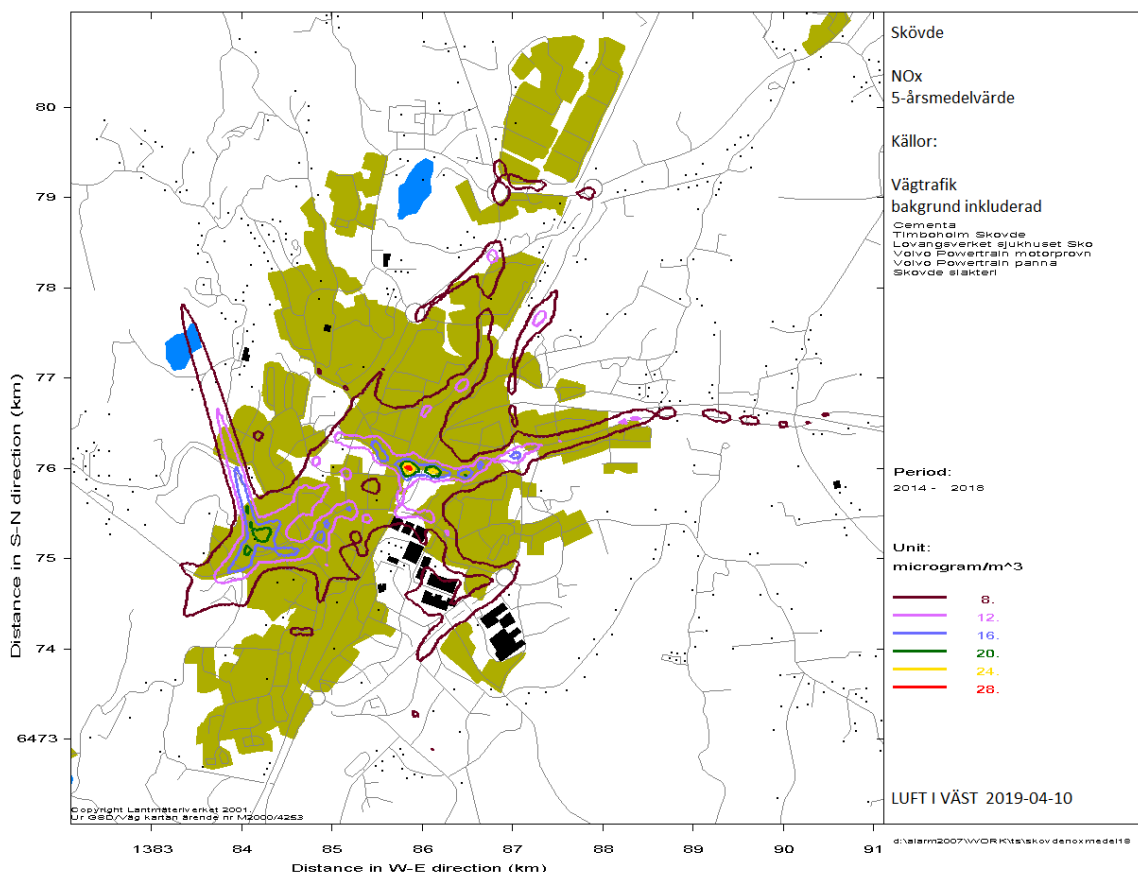
Kväveoxider

Miljö kvalitetsnorm: årsmedelvärde 40 mikrogram NO₂/m³.

Miljömål: årsmedelvärde 20 mikrogram NO₂/m³.

Kvävedioxidmätningar gjordes i gaturum vid Kulturhuset under 2010. Årsmedelvärdet var 18 mikrogram NO₂/m³ och 13,2 år 2014. År 2017 uppmättes på Majorsgatan 13,7 mikrogram NO₂/m³ och år 2021 uppmättes 9,5 mikrogram NO₂/m³.

Modellberäkningar av kväveoxider (summan av NO och NO₂) från vägtrafiken ger följande bild för Skövde:



Bensen

Under 2009 mättes VOC som veckomedelvärden i gaturum under totalt 20 veckor. Medelvärdet av bensen var 1 mikrogram/m³, vilket klart underskrider såväl miljö kvalitetsnormen som utvärderingströsklarna. Dock tangeras miljömålet, som är 1 mikrogram/m³. År 2021 mättes bensenhalten i Borås, Skara, Ulricehamn. Där ligger halterna nu mellan 0,43 och 0,63 mikrogram/m³.

Partiklar i luften

Miljö kvalitetsnorm: årsmedelvärde 40 mikrogram PM₁₀/m³.

Miljömål: årsmedelvärde 15 mikrogram PM₁₀/m³.

Under 2010 mättes PM₁₀ i gaturum vid Kulturhuset som dygnsmedelvärde. Årsmedelhalten var 13 mikrogram/m³. Under tre dygn var halterna högre än 50 mikrogram / m³. Det var under de dagarna då gatorna sopades efter vintern.

Mätningar 2014 gav årsmedelhalten 18 mikrogram/m³ för PM₁₀ och 11 mikrogram/m³ för PM_{2,5}. Halterna var som högst i mars.

Mätningar av PM₁₀ och PM_{2,5} i Luft i Västs område: 2017 hade vi överskridande av nedre utvärderingströskeln för dygnsmedelvärdet PM₁₀ i Borås med 36 dygn, 2018 med 60 dygn, 2019 med 51 dygn, 2020 med 38 dygn och 2021 med 72 dygn. Inga överskridanden i Ulricehamn, Mariestad och Skara.

De senaste 5 åren har nedre utvärderingströskeln haft överskridande fyra år.

Vad gäller PM_{2,5} så tangerades den nedre utvärderingströskeln för årsmedelvärde 12 µg/m³ i Skene 2013. Alla år därefter har utvärderingströskeln klarats.

Bedömning:

Halterna PM₁₀ och PM_{2,5} underskrider miljö kvalitetsnormen och dess utvärderingströsklar.

Bens(a)pyren

I SMHI:s nationella kartering av emissioner och halter av bens(a)pyren från vedeldning i småhusområden uppskattas att de högsta halterna i Skövde kommun ligger på 0,50 ng/m³.

Bedömning: Halten av bens(a)pyren bedöms underskrida miljö kvalitetsnormen utvärderingströsklar.

Tungmetaller

Naturvårdsverket har i en nationell kartering och analys av utsläppskällor och genomförda mätningar bedömt att halterna sannolikt ligger under den nedre utvärderingströskeln i Sverige förutom i närheten av de allra största utsläppskällorna. Luft i Väst har gjort mätningar av arsenik, kadmium, nickel och bly i Borås 2019. Årsmedelvärdena låg långt under MKN och utvärderingströsklarna. Miljö kvalitetsnormerna deras utvärderingströsklar för arsenik, kadmium, nickel och bly bedöms därför inte överskridas.

Svaveldioxid

Diffusionsmätningar har utförts i Luft i Västs område 2008 (april-december) i Lysekil, Tanum, Munkedal, Uddevalla, Mark, Falköping samt Bengtsfors. Resultaten visade att halterna av SO₂ är låga, mellan 0.3 µg/m³ (Falköping) och 1.2 µg/m³ (Nygårdstorget i Bengtsfors) Detta är långt under den nedre utvärderingströskeln vilket även Naturvårdsverket bedömer gäller för Sverige generellt. Svaveldioxidhalten bedöms även nu underskrida miljö kvalitetsnormen och dess utvärderingströsklar.

Kolmonoxid

Uppmätta halter av kolmonoxid i Sverige är generellt låga och ligger under nedre utvärderingströskeln. Förhållandena i Skövde kommun bedöms inte vara annorlunda och därför bedöms kolmonoxidhalten underskrida miljökvalitetsnormen och dess utvärderingströsklar.