

# Skövde

uppdaterad 2020-06-04

## Utsläppskällor i Skövde kommun

Vägtrafik: Väg 26 och 49 går genom Skövde kommun. Där väg 26 går genom Skövde är årsdygnstrafiken 11 300 fordon. Närmaste villaområde ligger ca 40 m från vägmitt. Vägen har inga slutna gaturum och är välventilerad. Punktkällor: Cementa rapporterar utsläpp av 158 ton NO<sub>x</sub>. Skövde Värmeverk rapporterar utsläpp av 32 ton NO<sub>x</sub>. Volvo Powertrain rapporterar 39 ton NO<sub>x</sub>, 27 ton stoft och 5 ton SO<sub>2</sub>. Lövängsverket släpper ut 12 ton NO<sub>x</sub>.

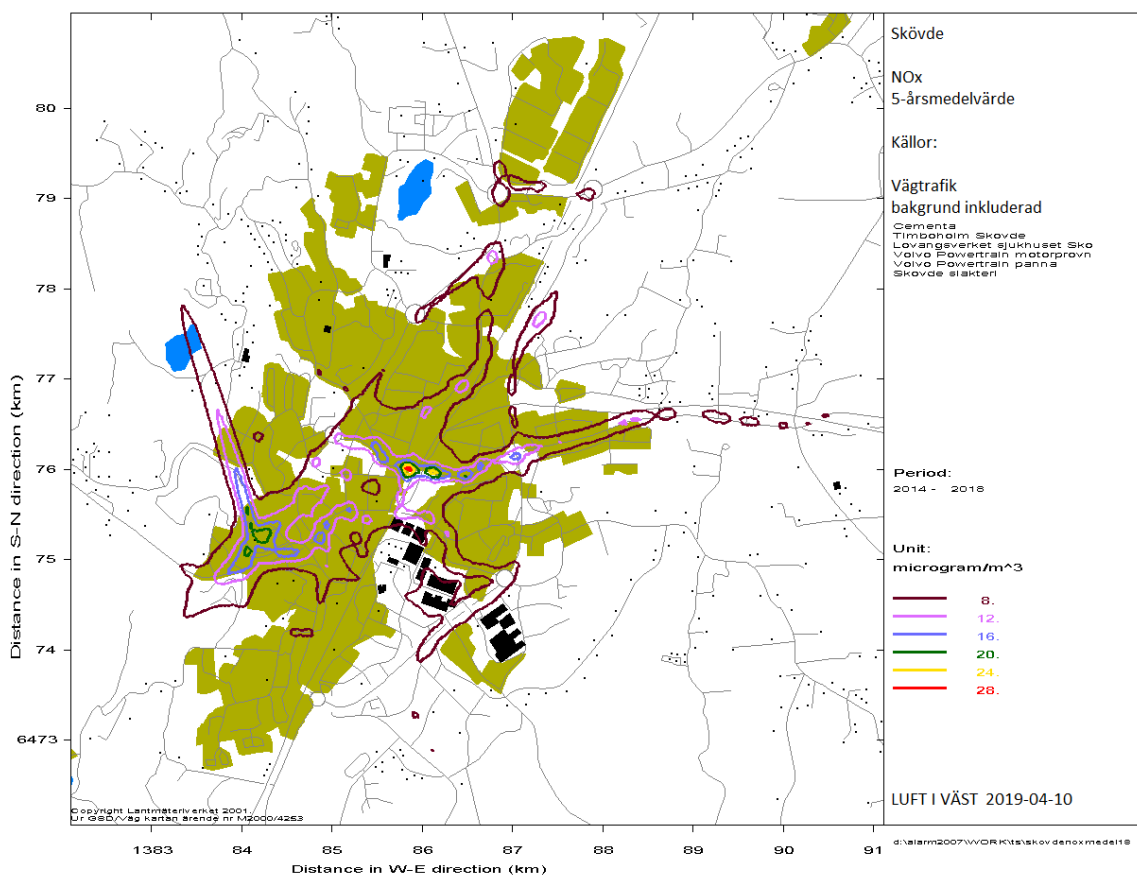
## Kväveoxider

Miljö kvalitetsnorm: årsmedelvärde 40 mikrogram NO<sub>2</sub>/m<sup>3</sup>.

Miljömål: årsmedelvärde 20 mikrogram NO<sub>2</sub>/m<sup>3</sup>.

Kvävedioxidmätningar gjordes i gaturum vid Kulturhuset under 2010. Årsmedelvärdet var 18 mikrogram NO<sub>2</sub>/m<sup>3</sup> och 13,2 år 2014. År 2017 uppmättes på Majorsgatan 13,7 mikrogram NO<sub>2</sub>/m<sup>3</sup>.

Modellberäkningar av kväveoxider (summan av NO och NO<sub>2</sub>) från vägtrafiken ger följande bild för Skövde:



## **Bensen**

Under 2009 mättes VOC som veckomedelvärden i gaturum under totalt 20 veckor. Medelvärdet av bensen var 1 mikrogram/m<sup>3</sup>, vilket klart underskrider såväl miljö kvalitetsnormen som utvärderingströsklarna. Dock tangeras miljömålet, som är 1 mikrogram/m<sup>3</sup>.

## **Partiklar i luften**

Miljö kvalitetsnorm: årsmedelvärde 40 mikrogram PM<sub>10</sub>/m<sup>3</sup>.

Miljömål: årsmedelvärde 15 mikrogram PM<sub>10</sub>/m<sup>3</sup>.

Under 2010 mättes PM<sub>10</sub> i gaturum vid Kulturhuset som dygnsmedelvärde. Årsmedelhalten var 13 mikrogram/m<sup>3</sup>. Under tre dygn var halterna högre än 50 mikrogram / m<sup>3</sup>. Det var under de dagarna då gatorna sopades efter vintern.

Mätningar 2014 gav årsmedelhalten 18 mikrogram/m<sup>3</sup> för PM<sub>10</sub> och 11 mikrogram/m<sup>3</sup> för PM<sub>2,5</sub>. Halterna var som högst i mars.

Mätningar av PM<sub>10</sub> och PM<sub>2,5</sub> i Luft i Västs område: 2017 hade vi överskridande av nedre utvärderingströskeln för dygnsmedelvärdet PM<sub>10</sub> i Borås med 36 dygn, 2018 med 60 dygn och 2019 med 51 dygn. Inga överskridanden i Ulricehamn, Mariestad och Skara. De senaste 5 åren har nedre utvärderingströskeln haft överskridande tre år. Vad gäller PM<sub>2,5</sub> så tangerades den nedre utvärderingströskeln för årsmedelvärde 12 µg/m<sup>3</sup> i Skene 2013. Alla år därefter har utvärderingströskeln klarats.

Bedömning:

Halterna PM<sub>10</sub> och PM<sub>2,5</sub> underskrider miljö kvalitetsnormen och dess utvärderingströsklar.

## **Bens(a)pyren**

I SMHIs nationella kartering av emissioner och halter av bens(a)pyren från vedeldning i småhusområden uppskattas att de högsta halterna i Skövde kommun ligger på 0,50 ng/m<sup>3</sup>.

Bedömning: Halten av bens(a)pyren bedöms underskrida miljö kvalitetsnormen utvärderingströsklar.

## **Tungmetaller**

Naturvårdsverket har i en nationell kartering och analys av utsläppskällor och genomförda mätningar bedömt att halterna sannolikt ligger under den nedre utvärderingströskeln i Sverige förutom i närheten av de allra största utsläppskällorna. Luft i Väst har gjort mätningar av arsenik, kadmium, nickel och bly i Borås 2019. Årsmedelvärdena låg långt under MKN och utvärderingströsklarna. Miljö kvalitetsnormerna deras utvärderingströsklar för arsenik, kadmium, nickel och bly bedöms därför inte överskridas.

## **Svaveldioxid**

Diffusionsmätningar har utförts i Luft i Västs område 2008 (april-december) i Lysekil, Tanum, Munkedal, Uddevalla, Mark, Falköping samt Bengtsfors. Resultaten visade att halterna av SO<sub>2</sub> är låga, mellan 0.3 µg/m<sup>3</sup> (Falköping) och 1.2 µg/m<sup>3</sup> (Nygårdstorget i Bengtsfors) Detta är långt under den nedre utvärderingströskeln vilket även Naturvårdsverket bedömer gäller för Sverige generellt. Svaveldioxidhalten bedöms även nu underskrida miljö kvalitetsnormen och dess utvärderingströsklar.

## **Kolmonoxid**

Uppmätta halter av kolmonoxid i Sverige är generellt låga och ligger under nedre utvärderingströskeln. Förhållandena i Skövde kommun bedöms inte vara annorlunda och därför bedöms kolmonoxidhalten underskrida miljö kvalitetsnormen och dess utvärderingströsklar.