

Lidköping

uppdaterad 2019-06-12

Utsläppskällor i Lidköpings kommun

Vägtrafik: Väg 44 och 187 går genom Lidköpings kommun. Där väg 44 passerar tätorten Lidköping är årsdygnstrafiken 12 700 fordon. Längs denna väg ligger inga närbelägna bostäder och den har inga slutna gaturum och är välventilerad. Väg 44 passerar den mindre tätorten Filsbäck där bostadshusen ligger ca 20 m från vägmitt. Där är trafikmängden 10 800 fordon. Punktkällor: Lidköpings Värmeverk Filen rapporterar utsläpp av 92 ton NO_x, 3,2 ton stoft och 2,4 ton SO₂. Panncentralen Släggan rapporterar utsläpp av 0,3 ton NO_x.

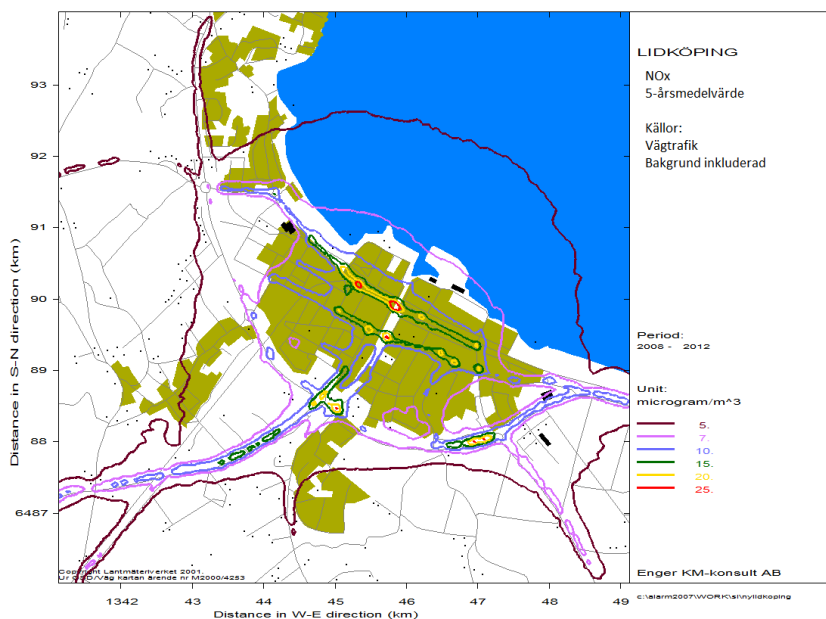
Kväveoxider

Mätningar av kvävedioxid 2002/03 som årsmedelvärde i gaturum uppvisar 16,4 mikrogram NO₂/m³. I urban bakgrund var halten 8,8 mikrogram/m³.

Förnyade mätningar 2006/07 i bakgrund (Läckö) gav en kvävedioxidhalt (NO₂) på 2,7 mikrogram/m³ och en kväveoxidhalt (NO_x) på 3,4 mikrogram/m³.

Kvävedioxidmätningar gjordes på Mellbygatan i gaturum under 2010. Årsmedelvärdet var 12 mikrogram NO₂/m³ och 10,6 år 2014. 2013 vid Kållandsgatan. var årsmedelvärdet 8,3 mikrogram/m³. 2017 uppmättes årsmedelvärdet 9,6 mikrogram NO₂/m³ på Mellbygatan.

Spridningsberäkning för kväveoxider (summan av NO och NO₂) från vägtrafik gav följande bild



Bensen

Mätningar under 2003/04 visar att bensenhalten var 1,8 mikrogram/m³ vilket ligger under miljö kvalitetsnormen som är 5 mikrogram/m³. Dock ligger värdet över miljömålet som är 1 mikrogram/m³.

Partiklar

Miljö kvalitetsnorm: PM₁₀ 40 mikrogram/m³ som årsmedelvärde och för PM_{2,5} 25 mikrogram/m³ som årsmedelvärde

Miljömål: PM₁₀ 15 mikrogram/m³ som årsmedelvärde och för PM_{2,5} 10 mikrogram/m³ som årsmedelvärde

Partikelhalten mättes under 2013 vid Kållandsgatan, ett ganska öppet gaturum. Årsmedelvärdet för PM₁₀ var 13 mikrogram/m³ och för PM_{2,5} 7.8 mikrogram/m³ som årsmedelvärde.

Antal dygn över vissa halter: (gränser i parentes) >25 mikrogram 27 dygn (35 NUT)

- 35 mikrogram 13 dygn (35 ÖUT)
- 50 mikrogram 2 dygn (35 MKN)

Mätningar av PM₁₀ och PM_{2,5} i Luft i Västs område: 2017 hade vi överskridande av nedre utvärderingströskeln för dygnsmedelvärdet PM₁₀ i Borås med 36 dygn och 2018 med 60 dygn . Inga överskridanden i Falköping , Mariestad och Skara . Läget är nu att av de senaste 5 åren har nedre utvärderingströskeln haft överskridande tre år. 2014 överskreds NU för dygn i Uddevalla 41 dygn och i Borås 44 dygn. Tillåtet antal är 35 överskridanden. I Karlsborg tangerades den nedre utvärderingströskeln för årsmedelvärdet 20 µg/m³ 2013. Vad gäller PM_{2,5} så tangerades den nedre utvärderingströskeln för årsmedelvärde 12 µg/m³ i Skene 2013.

Bedömning: Halterna PM₁₀ och PM_{2,5} underskrider miljö kvalitetsnormen och dess utvärderingströsklar.

Bens(a)pyren

I SMHIs nationella kartering av emissioner och halter av bens(a)pyren från vedeldning i småhusområden uppskattas att de högsta halterna i Lidköping kommun ligger på 0,34 ng/m³. Bedömning: Halten av bens(a)pyren bedöms underskrida miljö kvalitetsnormen utvärderingströsklar.

Tungmetaller

Naturvårdsverket har i en nationell kartering och analys av utsläppskällor och genomförda mätningar bedömt att halterna sannolikt ligger under den nedre utvärderingströskeln i Sverige förutom i närheten av de allra största utsläppskällorna. Miljö kvalitetsnormerna deras utvärderingströsklar för arsenik, kadmium, nickel och bly bedöms därför inte överskridas.

Svaveldioxid

Diffusionsmätningar har utförts i Luft i Västs område 2008 (april-december) i Lysekil, Tanum, Munkedal, Uddevalla, Mark, Falköping samt Bengtsfors. Resultaten visade att halterna av SO₂ är låga, mellan 0.3 µg/m³ (Falköping) och 1.2 µg/m³ (Nygårdstorget i Bengtsfors) Detta är långt under den nedre utvärderingströskeln vilket även Naturvårdsverket bedömer gäller för Sverige generellt. Svaveldioxidhalten bedöms även nu underskrida miljö kvalitetsnormen och dess utvärderingströsklar.

Kolmonoxid

Uppmätta halter av kolmonoxid i Sverige är generellt låga och ligger under nedre utvärderingströskeln. Förhållandena i Lidköpings kommun bedöms inte vara annorlunda och därför bedöms kolmonoxidhalten underskrida miljö kvalitetsnormen och dess utvärderingströsklar.