

Utsläppskällor i Åmåls kommun

Vägtrafik: Väg 45 och 164 går genom Åmåls kommun. Väg 45 passerar i utkanten av Åmåls tätort. Närmaste bostadshus ligger 16 meter från vägmitt. Gaturummen är öppna och välventilerade. Årsdygnstrafiken förbi Åmåls tätort är 6400 fordon. Den mest trafikerade gatan genom Åmåls centrum har en årsdygnstrafik på 10500 fordon. Punktkällor: I Åmåls kommun finns inga punktkällor som rapporterar utsläpp till Naturvårdsverket.

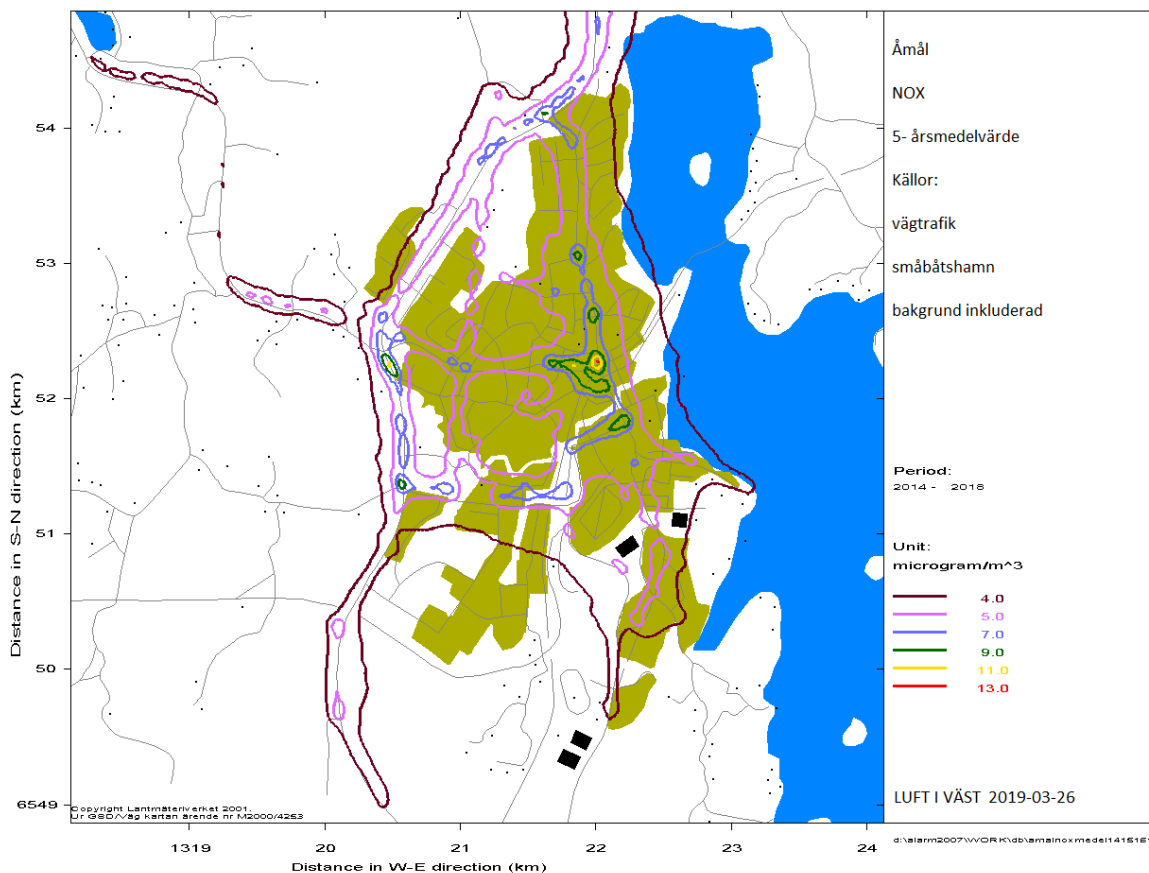
Kväveoxider

Mätningar **2002/03** visar att halterna kvävedioxid i gaturum låg under nedre utvärderingströskeln för miljö kvalitetsnormen som årsmedelvärde. I gaturum 16.2 mikrogram NO_2/m^3 och i urban bakgrund 12.2 mikrogram NO_2/m^3 . (Nedre utvärderingströskeln var 26 mikrogram NO_2/m^3).

Under **2006/07** mättes kvävedioxid (NO_2) samt kväveoxider (NO_x) vid Knytkärr. Kvävedioxidhalten var 3.1 mikrogram/ m^3 och kväveoxidhalten var 3.9 mikrogram/ m^3 . Modellberäkningar med förbundets spridningsmodell ALARM gav en kvävedioxidhalt på 3.4 mikrogram/ m^3 .

Mätningar av kvävedioxid under **2010** i urban bakgrund på gågatan visar årsmedelvärdet 10 mikrogram NO_2/m^3 . På samma plats 2014 var årsmedelvärdet 7 mikrogram NO_2/m^3 . 2017 mättes på Mellanbrogatan 11.5 mikrogram NO_2/m^3 .

Modellberäkningar för kväveoxider från vägtrafiken i Åmål ger följande bild:



Bensen

Mätningar under **2003/04** visar att bensenhalten var 2.2 mikrogram/m³ vilket ligger under miljökvalitetsnormen som är 5 mikrogram/m³. Dock ligger värdet över miljömålet som är 1 mikrogram/m³. 10 år senare efter minskade bensenhalter i bensinen visar mätningar vid Kyrkogatan 12 **2013** årsmedelvärdet 1.2 mikrogram/m³ och 2017 hade det sjunkit ytterligare till 1.0

Partiklar

Under **2006/07** mättes PM_{2,5} och PM₁₀ på landsbygden vid Knytkärr. Mätningarna skedde som månadsprovtagning. Halten PM_{2,5} var 5 mikrogram/m³ vilket är under miljömålet (12 mikrogram/m³). PM₁₀-halten var 9.3 mikrogram/m³. Modellberäkningar för PM₁₀ + bakgrund gav 11 mikrogram/m³.

Fortsatta mätningar vid Knytkärr under **2009** visade att halten PM_{2,5} var 3.4 mikrogram/m³ och halten PM₁₀ var 8,6 mikrogram/m³ vilket stämmer väl överens med föregående mätningar.

Mätningar av PM₁₀ och PM_{2,5} i Luft i Västs område: 2017 hade vi överskridande av nedre utvärderingströskeln för dygnsmedelvärdet PM₁₀ i Borås med 36 dygn, 2018 med 60 dygn och 2019 med 51 dygn. Inga överskridanden i Ulricehamn, Mariestad och Skara. De senaste 5 åren har nedre utvärderingströskeln haft överskridande tre år. Vad gäller PM_{2,5} så tangerades den nedre utvärderingströskeln för årsmedelvärde 12 µg/m³ i Skene 2013. Alla år därefter har utvärderingströskeln klarats.

Bedömning: Halterna PM₁₀ och PM_{2,5} underskrider miljökvalitetsnormen och dess utvärderingströsklar.

Bens(a)pyren

I SMHI:s nationella kartering av emissioner och halter av bens(a)pyren från vedeldning i småhusområden uppskattas att de högsta halterna i Åmåls kommun ligger på 0,67 ng/m³.

Bedömning: Halten av bens(a)pyren bedöms underskrida miljökvalitetsnormen och dess utvärderingströsklar.

Tungmetaller

Naturvårdsverket har i en nationell kartering och analys av utsläppskällor och genomförda mätningar bedömt att halterna sannolikt ligger under den nedre utvärderingströskeln i Sverige förutom i närheten av de allra största utsläppskällorna. Luft i Väst har gjort mätningar av arsenik, kadmium, nickel och bly i Borås 2019. Årsmedelvärdena låg långt under MKN och utvärderingströsklarna. Miljökvalitetsnormerna deras utvärderingströsklar för arsenik, kadmium, nickel och bly bedöms därför inte överskridas.

Svaveldioxid

Diffusionsmätningar har utförts i Luft i Västs område 2008 (april-december) i Lysekil, Tanum, Munkedal, Uddevalla, Mark, Falköping samt Bengtsfors. Resultaten visade att halterna av SO₂ är låga, mellan 0.3 µg/m³ (Falköping) och 1.2 µg/m³ (Nygårdstorget i Bengtsfors) Detta är långt under den nedre utvärderingströskeln vilket även Naturvårdsverket bedömer gäller för Sverige generellt. Svaveldioxidhalten bedöms även nu underskrida miljökvalitetsnormen och dess utvärderingströsklar.

Kolmonoxid

Uppmätta halter av kolmonoxid i Sverige är generellt låga och ligger under nedre utvärderingströskeln. Förhållandena i Åmåls kommun bedöms inte vara annorlunda och därför bedöms kolmonoxidhalten underskrida miljökvalitetsnormen och dess utvärderingströsklar.