

Utsläppskällor i Alingsås kommun

Vägtrafik: E20 och väg 180 går genom Alingsås kommun. Där E20 passerar genom tätorten Alingsås är årsdygnstrafiken 19 900 fordon. Längs denna väg ligger närbelägna bostäder ca 19 meter från vägmitt men den har inga slutna gaturum och är välventilerad.

Punktkällor: Sävelundsverket rapporterar utsläpp av 27,6 ton NO_x, 0,012 ton SO₂ och 0,58 ton stoft.

Tungmetaller

Naturvårdsverket har i en nationell kartering och analys av utsläppskällor och genomförda mätningar bedömt att halterna sannolikt ligger under den nedre utvärderingströskeln i Sverige förutom i närheten av de allra största utsläppskällorna. Luft i Väst har gjort mätningar av arsenik, kadmium, nickel och bly i Borås 2019. Årsmedelvärdena låg långt under MKN och utvärderingströsklarna. Miljökvalitetsnormerna deras utvärderingströsklar för arsenik, kadmium, nickel och bly bedöms därför inte överskridas.

Kolmonoxid

Uppmätta halter av kolmonoxid i Sverige är generellt låga och ligger under nedre utvärderingströskeln. Förhållandena i Alingsås kommun bedöms inte vara annorlunda och därför bedöms kolmonoxidhalten underskrida miljökvalitetsnormen och dess utvärderingströsklar.

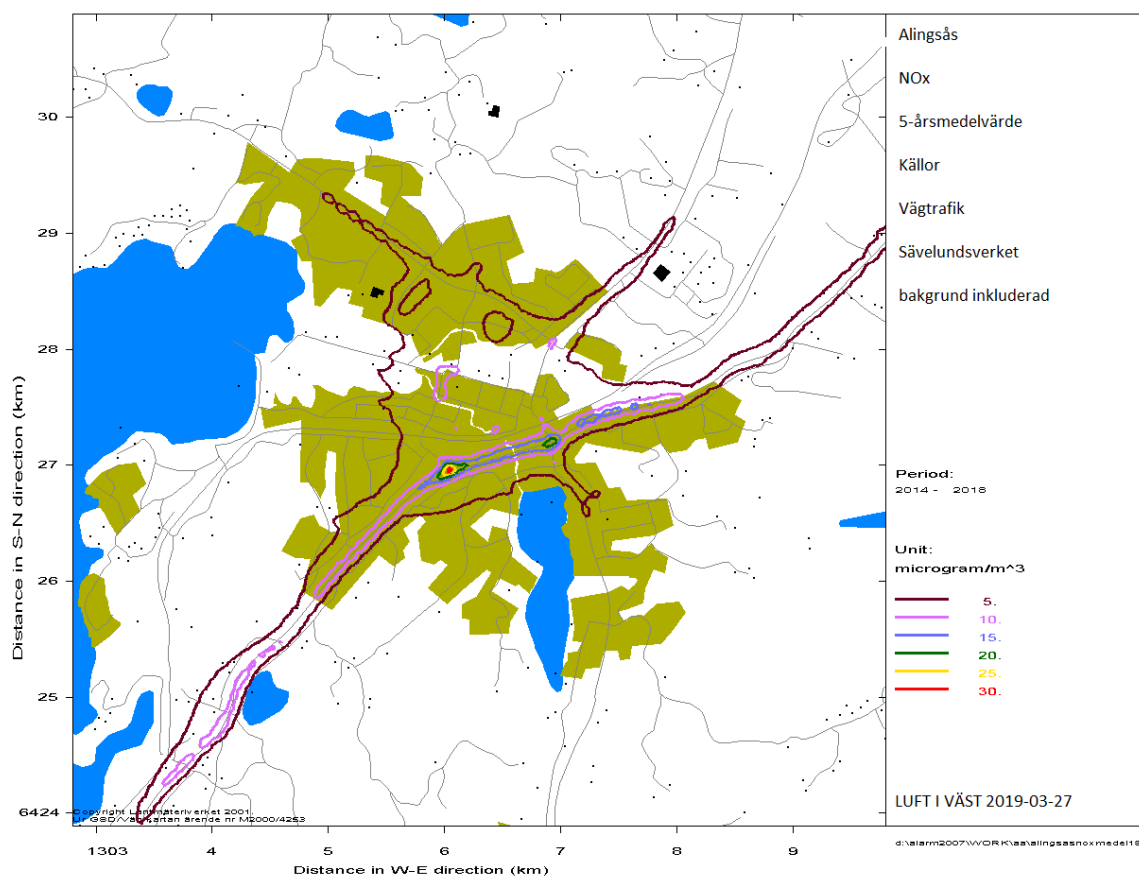
Kväveoxider

Miljökvalitetsnormen är som årsmedelvärde 40 mikrogram NO₂/m³

Riksdagens miljömål är som årsmedelvärde 20 mikrogram NO₂/m³

| | 2013 | 2014 | 2015 | 2016 | 2017 | 2018 | 2019 | 2020 |
|------------------|------|------|------|------|------|------|------|------|
| Norra Strömgatan | | 14 | 13 | 13 | 11 | | | |
| Drottninggatan | 12 | 10 | 13 | 10 | 8 | | | |
| Gärdesgatan | 28 | 23 | 24 | 24 | 22 | 22 | 20,5 | 14,5 |
| Kungsgatan | 11 | 9 | 9 | 9 | 7 | 8 | 7,6 | 5,8 |
| Västra Ringgatan | 27 | 25 | 20 | 22 | 18 | 18 | 16,6 | 12,5 |
| Väg 180 | | | | | 16 | 17 | 13,5 | 10,2 |
| Hemvägen | | | | | | 11 | 9,3 | 7,2 |

Modellberäkningar visar följande kväveoxidhalter (NOx) från vägtrafiken i Alingsås. Dessa är högre än halterna av NO2 eftersom de även innehåller NO:



Svaveldioxid

2011 gjordes mätningar av månadsmedelvärde i fyra gaturum under vecka 4-8 med följande resultat: på Drottninggatan halten 0,50. På Kungsgatan 0,50. På Norra Strömgatan 0,50 och på V Ringgatan 0,42 mikrogram/m³.

Lättflyktiga organiska ämnen

Mätningar av bensen i mikrogram/m³. Miljö kvalitetsnormen är 5 mikrogram/m³. Miljömålet är 1 mikrogram/m³.

Mätningar är gjorda vecka 4-8 under 2010-2013. Under 2014 till 2019 mättes under 8 veckor jämnt fördelade under året.

| | 2010 | 2011 | 2012 | 2013 | 2014 | 2015 | 2016 | 2017 | 2018 | 2019 | 2020 |
|-------------|------|------|------|------|------|------|------|------|------|------|------|
| Drottningga | 1,9 | 1,4 | 1,3 | 1,4 | 0,76 | 0,71 | 0,61 | 0,56 | | | |
| Kungsgatan | 1,7 | 1,1 | 1,1 | 1,2 | 0,56 | 0,6 | 0,45 | 0,48 | 0,54 | 0,48 | 0,45 |
| N Strömga | 2,4 | 3,1 | 1,7 | 1,7 | 0,84 | 0,77 | 0,62 | | | | |
| V Ringgatan | | 2,0 | 2,1 | 2,2 | 1,1 | 0,97 | 1,1 | 0,80 | 0,9 | 0,78 | 0,7 |
| Gärdesgatan | | | | | | | 0,58 | 0,60 | 0,74 | 0,62 | 0,54 |
| Hemvägen | | | | | | | | | 0,69 | 0,6 | 0,54 |

Ozon

Under 2005/06 mättes halten ozon som månadsmedelvärden vid Vikaryd. Halterna var i samma storleksordning som vid de andra platserna där ozonmätningar utfördes i luftvårdsförbundets regi – Färgelanda, Tidaholm och Mariestad. Mätningarna utfördes under samma tid som övriga mätningar d v s på vinterhalvåret. Miljökvalitetsnormerna är satta för mätningar på sommarhalvåret, då ozonhalterna är som högst. Medelvärdet på de uppmätta halterna vid Vikaryd var 45 mikrogram/m³.

Partiklar i luften

Miljökvalitetsnorm PM₁₀: Årsmedelvärde 40 µg/m³.

Miljökvalitetsnorm PM_{2,5}: Årsmedelvärde 25 µg/m³.

2005/06 mättes PM₁₀ på landsbygden (Vikaryd). Vinterhalvårsvärdet var 13 mikrogram/m³.

Under 2010 har mätningar utförts av PM₁₀ invid E20. Årsmedelhalten var 17 µg/m³ luft.

Under 4 dygn var halterna högre än 50 µg/m³.

Mätningar av PM₁₀ och PM_{2,5} i Luft i Västs område: 2017 hade vi överskridande av nedre utvärderingströskeln för dygnsmedelvärdet PM₁₀ i Borås med 36 dygn, 2018 med 60 dygn, 2019 med 51 dygn och 2020 med 38 dygn. Inga överskridanden i Ulricehamn, Mariestad och Skara. De senaste 5 åren har nedre utvärderingströskeln haft överskridande fyra år. Vad gäller PM_{2,5} så tangerades den nedre utvärderingströskeln för årsmedelvärde 12 µg/m³ i Skene 2013. Alla år därefter har utvärderingströskeln klarats.

Partiklar som deponeras

Under 2006/07 utfördes depositions-mätningar dels i urban miljö (Hjärtats Park) och dels på landsbygden (Vikaryd). I urban miljö erhöles halten 28 mikrogram/cm² och på landsbygden 20 mikrogram/cm². Halterna kan betecknas som låga.

Bens(a)pyren

I SMHIs nationella kartering av emissioner och halter av bens(a)pyren från vedeldning i småhusområden uppskattas att de högsta halterna i Alingsås kommun ligger på 0,57 ng/m³. Luft i Väst har gjort mätningar i Borås 2019. Halten där är 0,08 ng/m³.

Bedömning:

Halten av bens(a)pyren bedöms underskrida miljökvalitetsnormen utvärderingströsklar