

Töreboda

uppdaterat 2021-05-25

Utsläppskällor i Töreboda kommun

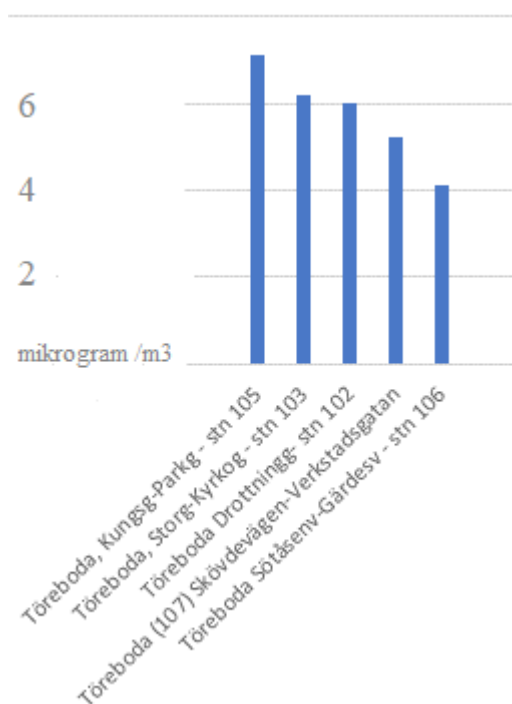
Vägtrafik: Väg 200 och 202 går genom Töreboda kommun. Vägarna passerar tillsammans genom Töreboda tätort. Närmaste bostadshus ligger ca 6 meter från vägmitt. Gaturummet är öppet och välventilerat. Årsdygnstrafiken genom Töreboda tätort är 3950 fordon. Punktkällor: I Töreboda kommun finns tre punktkällor, Töreboda Värmeverk, Daloc och Wåge. Daloc släpper ut 7 ton VOC årligen.

Kväveoxider

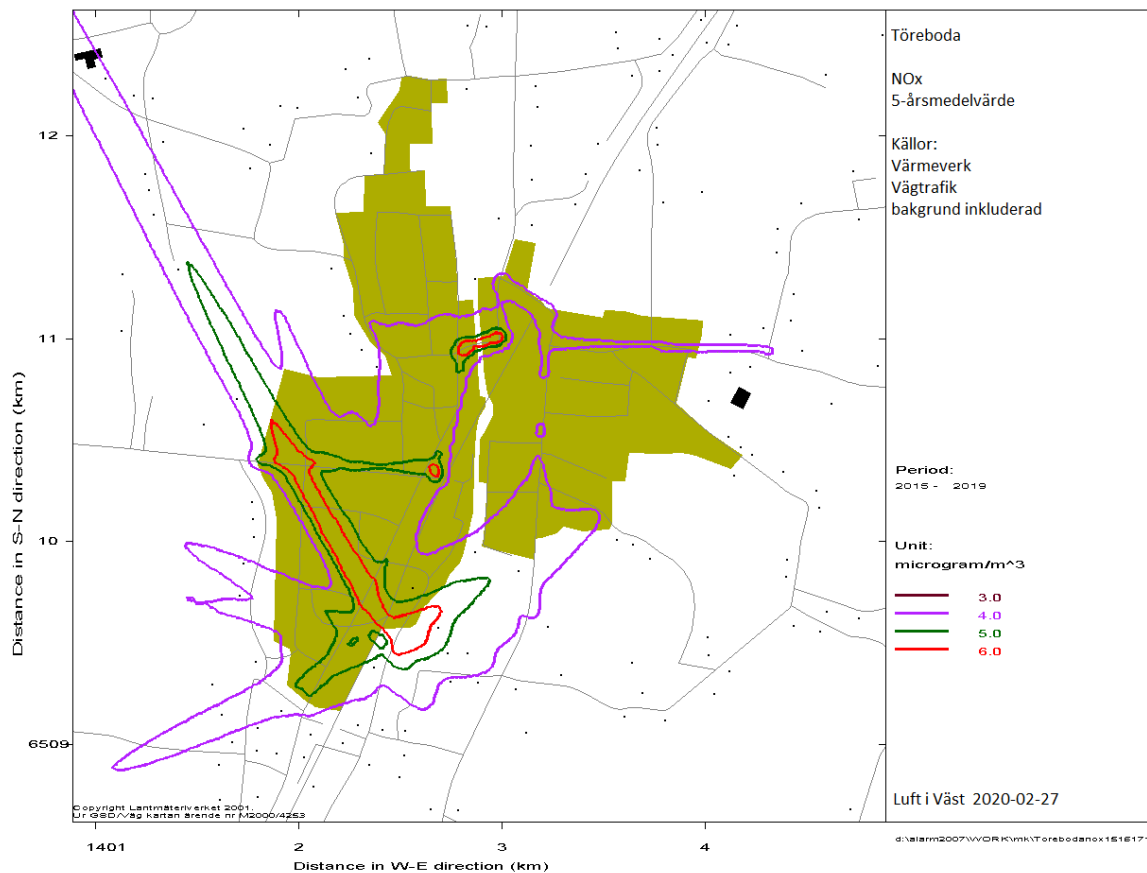
Mätningar 2002/03 visar att halterna kvävedioxid i gaturum låg under nedre utvärderingströskeln för miljö kvalitetsnormen som årsmedelvärde. I gaturum (Biblioteket) var halten 10,9 mikrogram NO_2/m^3 och i urban bakgrund (Kommunhuset) 8,5 mikrogram NO_2/m^3 . (Nedre utvärderingströskeln är 26 mikrogram NO_2/m^3).

Kvävedioxidmätningar i gaturum på Kungsgatan/Parkgatan under 2010 gav årsmedelvärdet 8,6 mikrogram NO_2/m^3 . Mätningar 2014 och 2017 gav årsmedelvärdet 7 respektive 6,1 mikrogram NO_2/m^3

2020 gjordes mätningar av NO_2 i 5 gator i Töreboda under februari. Det högsta månadsmedelvärdet uppmättes vid Kungsgatan 7 mikrogram



Spridningsberäkningar av kväveoxider (summan av NO och NO₂) från vägtrafik ger följande bild av Töreboda:



Bensen

Mätningar under 2003/04 visar att bensenhalten var 1,2 mikrogram/m³, vilket ligger under miljö kvalitetsnormen som är 5 mikrogram/m³. Värdet ligger dock något över miljömålet som är 1 mikrogram/m³.

Partiklar i luften

För 2010 och 2011 har spridningsberäkningar utförts för pM10. Årsmedelhalten beräknas ligga mellan 9,1 och 9,25 mikrogram/m³ i tätorten Töreboda.

Mätningar av PM10 och PM2,5 i Luft i Västs område: 2017 hade vi överskridande av nedre utvärderingströskeln för dygnsmedelvärdet PM10 i Borås med 36 dygn, 2018 med 60 dygn, 2019 med 51 dygn och 2020 med 38 dygn. Inga överskridanden i Ulricehamn, Mariestad och Skara. De senaste 5 åren har nedre utvärderingströskeln haft överskridande fyra år. Vad gäller PM2,5 så tangerades den nedre utvärderingströskeln för årsmedelvärde 12 µg/m³ i Skene 2013. Alla år därefter har utvärderingströskeln klarats.

Bedömning:

Halterna PM10 och PM2,5 underskrider miljö kvalitetsnormen och dess utvärderingströsklar.

Bens(a)pyren

I SMHIs nationella kartering av emissioner och halter av bens(a)pyren från vedeldning i småhusområden uppskattas att de högsta halterna i Töreboda kommun ligger på 0,53 ng/m³. Bedömning: Halten av bens(a)pyren bedöms underskrida miljö kvalitetsnormen och dess utvärderingströsklar.

Tungmetaller

Naturvårdsverket har i en nationell kartering och analys av utsläppskällor och genomförda mätningar bedömt att halterna sannolikt ligger under den nedre utvärderingströskeln i Sverige förutom i närheten av de allra största utsläppskällorna. Luft i Väst har gjort mätningar av arsenik, kadmium, nickel och bly i Borås 2019. Årsmedelvärdena låg långt under MKN och utvärderingströsklarna. Miljö kvalitetsnormerna deras utvärderingströsklar för arsenik, kadmium, nickel och bly bedöms därför inte överskridas.

Svaveldioxid

Diffusionsmätningar har utförts i Luft i Västs område 2008 (april-december) i Lysekil, Tanum, Munkedal, Uddevalla, Mark, Falköping samt Bengtsfors. Resultaten visade att halterna av SO₂ är låga, mellan 0.3 µg/m³ (Falköping) och 1.2 µg/m³ (Nygårdstorget i Bengtsfors) Detta är långt under den nedre utvärderingströskeln vilket även Naturvårdsverket bedömer gäller för Sverige generellt. Svaveldioxidhalten bedöms även nu underskrida miljö kvalitetsnormen och dess utvärderingströsklar.

Kolmonoxid

Uppmätta halter av kolmonoxid i Sverige är generellt låga och ligger under nedre utvärderingströskeln. Förhållandena i Töreboda kommun bedöms inte vara annorlunda och därför bedöms kolmonoxidhalten underskrida miljö kvalitetsnormen och dess utvärderingströsklar.