

# Tibro

uppdaterat 2019-06-26

## Utsläppskällor i Tibro kommun

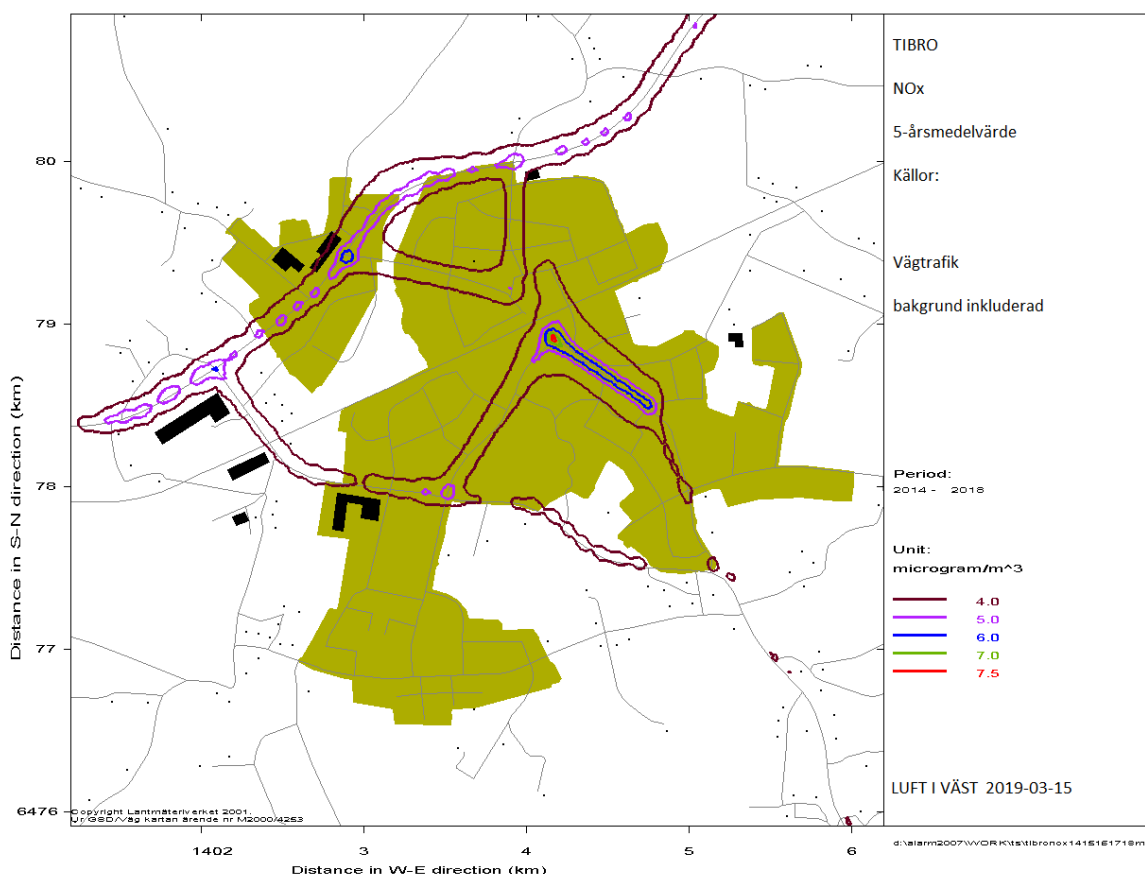
Vägtrafik: Väg 49 och 201 går genom Tibro kommun. Vägarna passerar på varsin sida om Tibro tätort. Närmaste bostadshus ligger ca 8 meter från vägmitt. Gaturummet är öppet och välventilerat. Årsdygnstrafiken genom Tibro tätort är 4700 fordon på väg 49. Punktkällor: I Tibro kommun finns inga punktkällor som rapporterar utsläpp till Naturvårdsverket.

## Kväveoxider

Mätningar **2002/03** visar att halterna kvävedioxid i gaturum låg under nedre utvärderingströskeln för miljö kvalitetsnormen som årsmedelvärde. I gaturum (Fredsgatan) var halten 10,7 mikrogram  $\text{NO}_2/\text{m}^3$  och i urban bakgrund (Allégårdens park) 7,0 mikrogram  $\text{NO}_2/\text{m}^3$ . (Nedre utvärderingströskeln är 26 mikrogram  $\text{NO}_2/\text{m}^3$ ).

Kvävedioxidmätningar i gaturum på Fredsgatan/Stora Torget under **2010** gav årsmedelvärdet 11 mikrogram  $\text{NO}_2/\text{m}^3$ . År **2014** var halterna på samma plats 9 mikrogram  $\text{NO}_2/\text{m}^3$  och år 2017 8,6 mikrogram.

Spridningsberäkningar för kväveoxider (summan av NO och  $\text{NO}_2$ ) från vägtrafiken ger följande bild för Tibro:



## Bensen

Mätningar under 2003/04 visar att bensenhalten var 1.8 mikrogram/ $\text{m}^3$  vilket ligger under miljö kvalitetsnormen som är 5 mikrogram/ $\text{m}^3$ . Dock låg värdet något över miljömålet som är 1 mikrogram/ $\text{m}^3$ .

## **Partiklar PM10 och PM2,5**

För 2010 och 2011 har spridningsberäkningar utförts för pM10. Årsmedelhalten beräknas ligga kring 9,1 mikrogram/m<sup>3</sup> i tätorten Tibro.

Mätningar av PM10 och PM2,5 i Luft i Västs område: 2017 hade vi överskridande av nedre utvärderingströskeln för dygnsmedelvärdet PM10 i Borås med 36 dygn och 2018 med 60 dygn . Inga överskridanden i Falköping , Mariestad och Skara . Läget är nu att av de senaste 5 åren har nedre utvärderingströskeln haft överskridande tre år. 2014 överskreds NU för dygn i Uddevalla 41 dygn och i Borås 44 dygn. Tillåtet antal är 35 överskridanden. I Karlsborg tangerades den nedre utvärderingströskeln för årsmedelvärdet 20 µg/m<sup>3</sup> 2013. Vad gäller PM2,5 så tangerades den nedre utvärderingströskeln för årsmedelvärde 12 µg/m<sup>3</sup> i Skene 2013.

Bedömning: Halterna PM10 och PM2,5 underskrider miljö kvalitetsnormen och dess utvärderingströsklar.

## **Bens(a)pyren**

I SMHIs nationella kartering av emissioner och halter av bens(a)pyren från vedeldning i småhusområden uppskattas att de högsta halterna i Tibro kommun ligger på 0,47 ng/m<sup>3</sup>. Bedömning: Halten av bens(a)pyren bedöms underskrida miljö kvalitetsnormen och dess utvärderingströsklar.

## **Tungmetaller**

Naturvårdsverket har i en nationell kartering och analys av utsläppskällor och genomförda mätningar bedömt att halterna sannolikt ligger under den nedre utvärderingströskeln i Sverige förutom i närheten av de allra största utsläppskällorna. Miljö kvalitetsnormerna deras utvärderingströsklar för arsenik, kadmium, nickel och bly bedöms därför inte överskridas.

## **Svaveldioxid**

Diffusionsmätningar har utförts i Luft i Västs område 2008 (april-december) i Lysekil, Tanum, Munkedal, Uddevalla, Mark, Falköping samt Bengtsfors. Resultaten visade att halterna av SO<sub>2</sub> är låga, mellan 0.3 µg/m<sup>3</sup> (Falköping) och 1.2 µg/m<sup>3</sup> (Nygårdstorget i Bengtsfors) Detta är långt under den nedre utvärderingströskeln vilket även Naturvårdsverket bedömer gäller för Sverige generellt. Svaveldioxidhalten bedöms även nu underskrida miljö kvalitetsnormen och dess utvärderingströsklar.

## **Kolmonoxid**

Uppmätta halter av kolmonoxid i Sverige är generellt låga och ligger under nedre utvärderingströskeln. Förhållandena i Tibro kommun bedöms inte vara annorlunda och därför bedöms kolmonoxidhalten underskrida miljö kvalitetsnormen och dess utvärderingströsklar.