

# Vara

uppdaterat 2019-06-26

## Utsläppskällor i Vara kommun

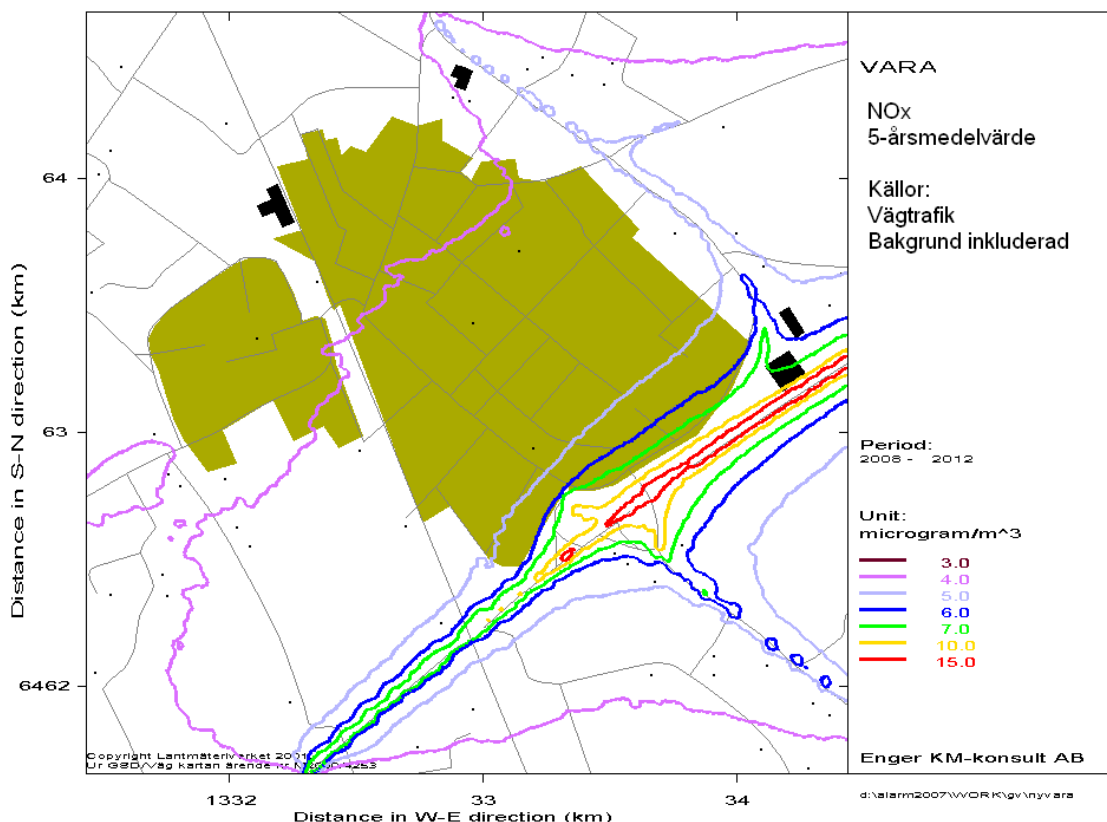
Vägtrafik: E20 och väg 47 passerar förbi Vara tätort. Närmaste bostadshus ligger 9 meter från vägmitt. Gaturummet är ganska öppet. Årsdygnstrafiken på E20 är 9200 fordon och vägen passerar på 180 m från närmaste villaområde. Punktkällor: I Vara kommun finns inga punktkällor som rapporterar luftutsläpp till Naturvårdsverket.

## Kväveoxider

Mätningar 2002/03 visar att halterna kvävedioxid i gaturum låg under nedre utvärderingströskeln för miljö kvalitetsnormen som årsmedelvärde. I gaturum uppmättes 14 mikrogram  $\text{NO}_2/\text{m}^3$ . I urban bakgrund var halten 10.2 mikrogram  $\text{NO}_2/\text{m}^3$ . (Nedre utvärderingströskeln är 26 mikrogram  $\text{NO}_2/\text{m}^3$ ).

Kvävedioxidmätningar i gaturum på Torggatan under 2010 gav årsmedelvärdet 14 mikrogram  $\text{NO}_2/\text{m}^3$ . Under 2014 oc 2017 gjordes samma mätning om och då var resultatet 10,4 respektive 8,9 mikrogram  $\text{NO}_2/\text{m}^3$

Spridningsberäkningar för kväveoxider (summan av NO och  $\text{NO}_2$ ) från vägtrafiken ger följande bild av Vara:



## Bensen

Mätningar 2003/04 visar att bensenhalten var 1.7 mikrogram/ $\text{m}^3$ , vilket är under miljö kvalitetsnormen (5 mikrogram/ $\text{m}^3$ ) och men något över miljömålet som är 1 mikrogram/ $\text{m}^3$ .

## **Partiklar**

För 2010 och 2011 har spridningsberäkningar utförts för PM10. Årsmedelhalten beräknas ligga mellan 9,25 och 9,5 mikrogram/m<sup>3</sup>.

Mätningar av PM10 och PM2,5 i Luft i Västs område: 2017 hade vi överskridande av nedre utvärderingströskeln för dygnsmedelvärdet PM10 i Borås med 36 dygn och 2018 med 60 dygn . Inga överskridanden i Falköping , Mariestad och Skara . Läget är nu att av de senaste 5 åren har nedre utvärderingströskeln haft överskridande tre år. 2014 överskreds NU för dygn i Uddevalla 41 dygn och i Borås 44 dygn. Tillåtet antal är 35 överskridanden. I Karlsborg tangerades den nedre utvärderingströskeln för årsmedelvärdet 20 µg/m<sup>3</sup> 2013. Vad gäller PM2,5 så tangerades den nedre utvärderingströskeln för årsmedelvärde 12 µg/m<sup>3</sup> i Skene 2013.

Bedömning: Halterna PM10 och PM2,5 underskrider miljö kvalitetsnormen och dess utvärderingströsklar.

## **Bens(a)pyren**

I SMHIs nationella kartering av emissioner och halter av bens(a)pyren från vedeldning i småhusområden uppskattas att de högsta halterna i Vara kommun ligger på 0,47 ng/m<sup>3</sup>.

Bedömning: Halten av bens(a)pyren bedöms underskrida miljö kvalitetsnormen och dess utvärderingströsklar.

## **Tungmetaller**

Naturvårdsverket har i en nationell kartering och analys av utsläppskällor och genomförda mätningar bedömt att halterna sannolikt ligger under den nedre utvärderingströskeln i Sverige förutom i närheten av de allra största utsläppskällorna. Miljö kvalitetsnormerna deras utvärderingströsklar för arsenik, kadmium, nickel och bly bedöms därför inte överskridas.

## **Svaveldioxid**

Diffusionsmätningar har utförts i Luft i Västs område 2008 (april-december) i Lysekil, Tanum, Munkedal, Uddevalla, Mark, Falköping samt Bengtsfors. Resultaten visade att halterna av SO<sub>2</sub> är låga, mellan 0.3 µg/m<sup>3</sup> (Falköping) och 1.2 µg/m<sup>3</sup> (Nygårdstorget i Bengtsfors) Detta är långt under den nedre utvärderingströskeln vilket även Naturvårdsverket bedömer gäller för Sverige generellt. Svaveldioxidhalten bedöms även nu underskrida miljö kvalitetsnormen och dess utvärderingströsklar.

## **Kolmonoxid**

Uppmätta halter av kolmonoxid i Sverige är generellt låga och ligger under nedre utvärderingströskeln. Förhållandena i Vara kommun bedöms inte vara annorlunda och därför bedöms kolmonoxidhalten underskrida miljö kvalitetsnormen och dess utvärderingströsklar.