

Herrljunga

uppdaterad 2019-06-11

Utsläppskällor i Herrljunga kommun

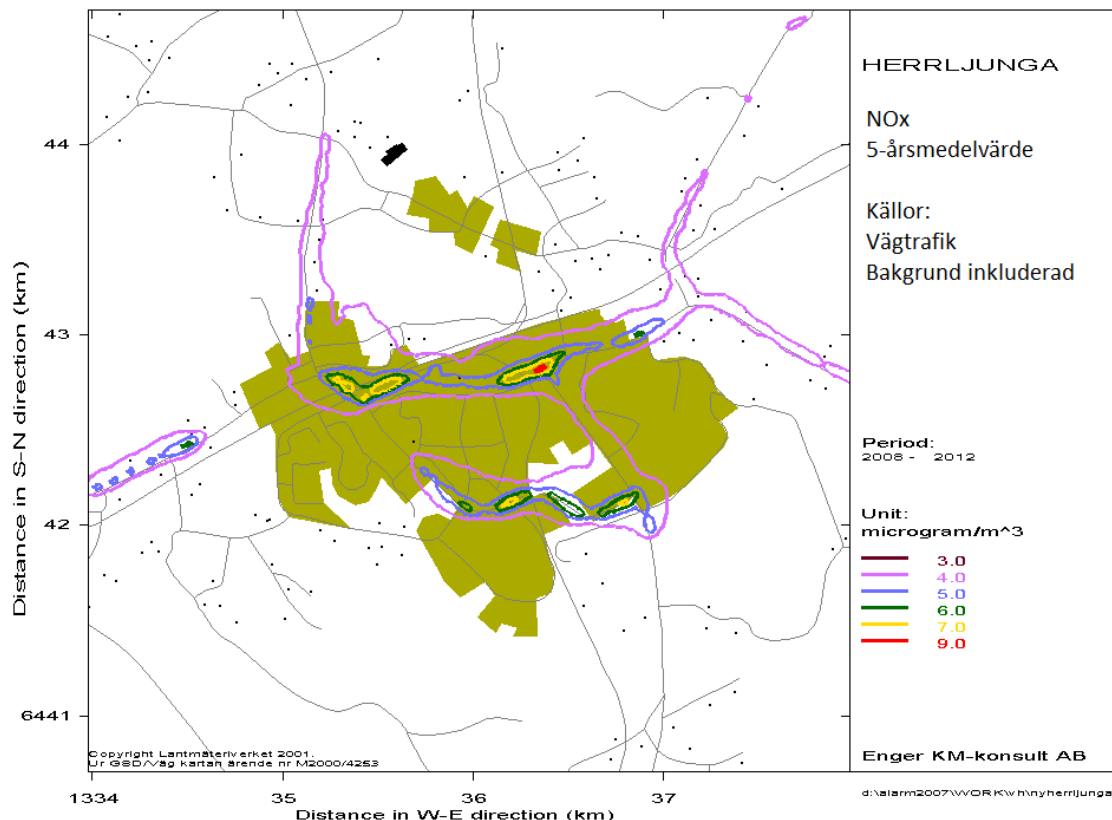
Vägtrafik: Väg 181 och 183 går genom Herrljunga kommun. Väg 181 passerar genom om Tidaholms tätort. Närmaste bostadshus ligger ca 15 meter från vägmitt. Gaturummet är öppet och välventilerat. Årsdygnstrafiken genom Herrljunga tätort är 4700 fordon på väg 195. Punktkällor: I Herrljunga kommun finns inga punktkällor som rapporterar luftutsläpp till Naturvårdsverket.

Kväveoxider

Mätningar 2002/03 visar att halterna kvävedioxid i gaturum låg under nedre utvärderingströskeln för miljö kvalitetsnormen som årsmedelvärde. I gaturum uppmättes 11,8 mikrogram NO_2/m^3 . I urban bakgrund var halten 9,2 mikrogram NO_2/m^3 . (Nedre utvärderingströskeln är 26 mikrogram/ m^3).

Kvävedioxidmätningar i gaturum Storgatan på Torget under 2010 gav årsmedelvärdet 8,2 mikrogram NO_2/m^3 och 6,0 för första halvåret 2014. Under 2017 gjordes mätningen något längre västerut på Storgatan 44 och årsmedelhalten var 8,9 mikrogram NO_2/m^3 .

En spridningsberäkning för vägtrafikens utsläpp av kväveoxider (summan av NO och NO_2) ger följande bild av Herrljunga:



Bensen

Mätningar 2003/04 visar att bensenhalten var 1,9 mikrogram/ m^3 , vilket är under miljö kvalitetsnormen (5 mikrogram/ m^3) men över miljömålet (1 mikrogram/ m^3).

Partiklar

Under 2011 uppmättes på Torget 1 i gaturum årsmedelvärdet PM10 13 µg/m³.

Dygnsmedelvärdena varierar mycket efter väderleken och enstaka ligger nära eller tangerar miljö kvalitetsnormen 50 µg/m³

För 2010 och 2011 har spridningsberäkningar utförts för pM10. Årsmedelhalten beräknas ligga mellan 9,1 och 9,25 mikrogram/m³ i tätorten Herrljunga.

Mätningar av PM10 och PM2,5 i Luft i Västs område: 2017 hade vi överskridande av nedre utvärderingströskeln för dygnsmedelvärdet PM10 i Borås med 36 dygn och 2018 med 60 dygn . Inga överskridanden i Falköping , Mariestad och Skara . Läget är nu att av de senaste 5 åren har nedre utvärderingströskeln haft överskridande tre år. 2014 överskreds NU för dygn i Uddevalla 41 dygn och i Borås 44 dygn. Tillåtet antal är 35 överskridanden. I Karlsborg tangerades den nedre utvärderingströskeln för årsmedelvärdet 20 µg/m³ 2013. Vad gäller PM2,5 så tangerades den nedre utvärderingströskeln för årsmedelvärde 12 µg/m³ i Skene 2013.

Bedömning:

Halterna PM10 och PM2,5 underskrider miljö kvalitetsnormen och dess utvärderingströsklar.

Bens(a)pyren

I SMHIs nationella kartering av emissioner och halter av bens(a)pyren från vedeldning i småhusområden uppskattas att de högsta halterna i Herrljunga kommun ligger på 0,69 ng/m³.

Bedömning: Halten av bens(a)pyren bedöms underskrida miljö kvalitetsnormen och dess utvärderingströsklar.

Tungmetaller

Naturvårdsverket har i en nationell kartering och analys av utsläppskällor och genomförda mätningar bedömt att halterna sannolikt ligger under den nedre utvärderingströskeln i Sverige förutom i närheten av de allra största utsläppskällorna. Miljö kvalitetsnormerna deras utvärderingströsklar för arsenik, kadmium, nickel och bly bedöms därför inte överskridas.

Svaveldioxid

Diffusionsmätningar har utförts i Luft i Västs område 2008 (april-december) i Lysekil, Tanum, Munkedal, Uddevalla, Mark, Falköping samt Bengtsfors. Resultaten visade att halterna av SO₂ är låga, mellan 0.3 µg/m³ (Falköping) och 1.2 µg/m³ (Nygårdstorget i Bengtsfors) Detta är långt under den nedre utvärderingströskeln vilket även Naturvårdsverket bedömer gäller för Sverige generellt. Svaveldioxidhalten bedöms även nu underskrida miljö kvalitetsnormen och dess utvärderingströsklar.

Kolmonoxid

Uppmätta halter av kolmonoxid i Sverige är generellt låga och ligger under nedre utvärderingströskeln. Förhållandena i Herrljunga kommun bedöms inte vara annorlunda och därför bedöms kolmonoxidhalten underskrida miljö kvalitetsnormen och dess utvärderingströsklar.