

Gullspång

Uppdaterad 2020-06-03

Utsläppskällor i Gullspångs kommun

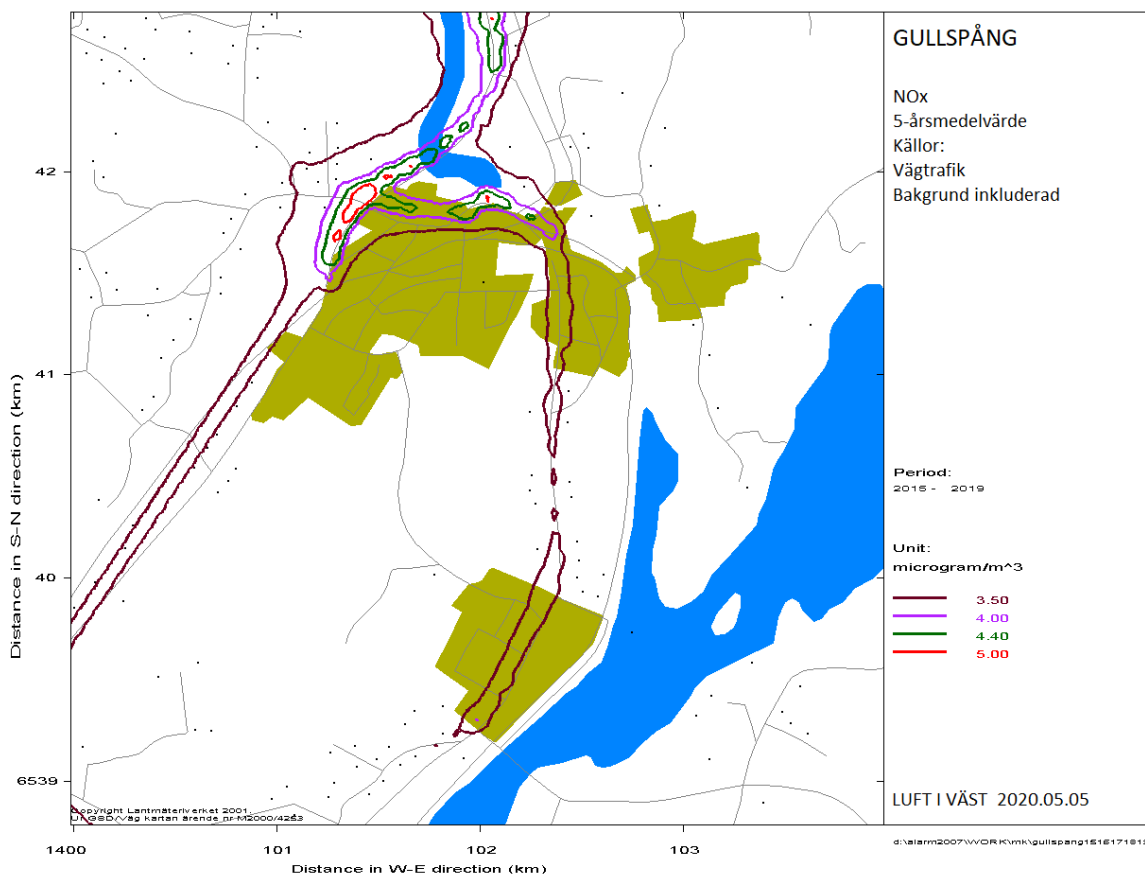
Vägtrafik: E20 och Väg 26 går genom Gullspångs kommun. Där väg 26 passerar tätorten Gullspång är årsdygnstrafiken 4580 fordon och de närmaste bostadshusen ligger ca 20 m från vägmitt. E20 passerar Hova och trafikmängden är 7300 fordon. Bostadshusen ligger på ca 50 meters avstånd. Punktkällor: Det finns inga punktkällor i Gullspång som rapporterar utsläpp till Naturvårdsverket.

Kväveoxider

Mätningar 2002/03 visar att halterna kvävedioxid i gaturum låg under nedre utvärderingströskeln för miljö kvalitetsnormen som årsmedelvärde. I gaturum (Torggatan, Hova) var halten 12,5 mikrogram NO_2/m^3 och i urban bakgrund (Brandstationen, Hova) 9,0 mikrogram NO_2/m^3 . (Nedre utvärderingströskeln är 26 mikrogram NO_2/m^3).

Kvävedioxidmätningar i Hova på Mariestadsvägen under 2010 gav årsmedelhalten 8.2 mikrogram NO_2/m^3 och 5,7 år 2014. År 2017 var årsmedelhalten 5,5 mikrogram NO_2/m^3 .

Spridningsberäkningar av kväveoxider (summan av NO och NO_2) från vägtrafiken ger följande bild av Gullspång:



Bensen

Mätningar under 2003/04 visar att bensenhalten var 1,4 mikrogram/ m^3 , vilket ligger under miljö kvalitetsnormen som är 5 mikrogram/ m^3 . 2019 gjordes mätningar på 5 platser i Gullspång under vecka 7. Högsta halten uppmättes på Mariestadsvägen/ Torggatan 1,3

mikrogram/m³. Värdet ligger över miljömålet som är 1 mikrogram/m³. På de 4 andra gatorna låg halten på 0,62- 0,9 mikrogram/m³.

Bens(a)pyren

I SMHIs nationella kartering av emissioner och halter av bens(a)pyren från vedeldning i småhusområden uppskattas att de högsta halterna i Götene kommun ligger på 0,24 ng/m³. Bedömning: Halten av bens(a)pyren bedöms underskrida miljö kvalitetsnormen utvärderingströsklar.

Partiklar i luften

För 2010 och 2011 har spridningsberäkningar utförts för pM10. Årsmedelhalten beräknas ligga mellan 9,05 och 9,1 mikrogram/m³ i tätorten.

Mätningar av PM10 och PM2,5 i Luft i Västs område: 2017 hade vi överskridande av nedre utvärderingströskeln för dygnsmedelvärdet PM10 i Borås med 36 dygn, 2018 med 60 dygn och 2019 med 51 dygn. Inga överskridanden i Ulricehamn, Mariestad och Skara. De senaste 5 åren har nedre utvärderingströskeln haft överskridande tre år. Vad gäller PM2,5 så tangerades den nedre utvärderingströskeln för årsmedelvärde 12 µg/m³ i Skene 2013. Alla år därefter har utvärderingströskeln klarats.

Bedömning:

Halterna PM10 och PM2,5 underskrider miljö kvalitetsnormen och dess utvärderingströsklar.

Tungmetaller

Naturvårdsverket har i en nationell kartering och analys av utsläppskällor och genomförda mätningar bedömt att halterna sannolikt ligger under den nedre utvärderingströskeln i Sverige förutom i närheten av de allra största utsläppskällorna. Luft i Väst har gjort mätningar av arsenik, kadmium, nickel och bly i Borås 2019. Årsmedelvärdena låg långt under MKN och utvärderingströsklarna. Miljö kvalitetsnormerna deras utvärderingströsklar för arsenik, kadmium, nickel och bly bedöms därför inte överskridas.

Svaveldioxid

Diffusionsmätningar har utförts i Luft i Västs område 2008 (april-december) i Lysekil, Tanum, Munkedal, Uddevalla, Mark, Falköping samt Bengtsfors. Resultaten visade att halterna av SO₂ är låga, mellan 0,3 µg/m³ (Falköping) och 1,2 µg/m³ (Nygårdstorget i Bengtsfors) Detta är långt under den nedre utvärderingströskeln vilket även Naturvårdsverket bedömer gäller för Sverige generellt. Svaveldioxidhalten bedöms även nu underskrida miljö kvalitetsnormen och dess utvärderingströsklar.

Kolmonoxid

Uppmätta halter av kolmonoxid i Sverige är generellt låga och ligger under nedre utvärderingströskeln. Förhållandena i Gullspångs kommun bedöms inte vara annorlunda och därför bedöms kolmonoxidhalten underskrida miljö kvalitetsnormen och dess utvärderingströsklar.