

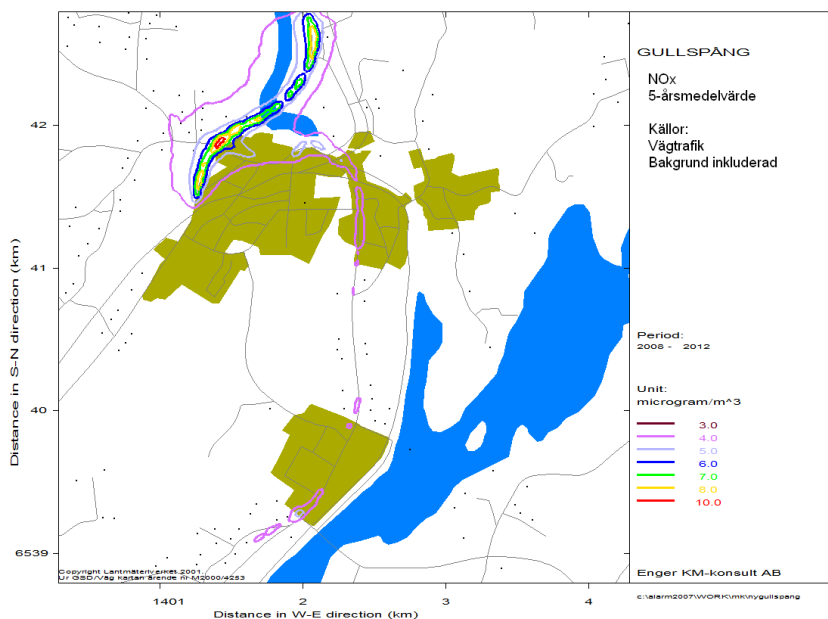
## Utsläppskällor i Gullspånga kommun

Vägtrafik: E20 och Väg 26 går genom Gullspånga kommun. Där väg 26 passerar tätorten Gullspång är årsdygnstrafiken 4580 fordon och de närmaste bostadshusen ligger ca 20 m från vägmitt. E20 passerar Hova och trafikmängden är 7300 fordon. Bostadshusen ligger på ca 50 meters avstånd. Punktkällor: Det finns inga punktkällor i Gullspång som rapporterar utsläpp till Naturvårdsverket.

## Kväveoxider

Mätningar 2002/03 visar att halterna kvävedioxid i gaturum låg under nedre utvärderingströskeln för miljö kvalitetsnormen som årsmedelvärde. I gaturum (Torggatan, Hova) var halten 12,5 mikrogram  $\text{NO}_2/\text{m}^3$  och i urban bakgrund (Brandstationen, Hova) 9,0 mikrogram  $\text{NO}_2/\text{m}^3$ . (Nedre utvärderingströskeln är 26 mikrogram  $\text{NO}_2/\text{m}^3$ ). Kvävedioxidmätningar i Hova på Mariestadsvägen under 2010 gav årsmedelhalten 8.2 mikrogram  $\text{NO}_2/\text{m}^3$  och 5,7 år 2014. År 2017 var årsmedelhalten 5,5 mikrogram  $\text{NO}_2/\text{m}^3$ .

Spridningsberäkningar av kväveoxider (summan av NO och  $\text{NO}_2$ ) från vägtrafiken ger följande bild av Gullspång:



## Bensen

Mätningar under 2003/04 visar att bensenhalten var 1,4 mikrogram/ $\text{m}^3$ , vilket ligger under miljö kvalitetsnormen som är 5 mikrogram/ $\text{m}^3$ . Värdet ligger dock över miljömålet som är 1 mikrogram/ $\text{m}^3$ .

## Bens(a)pyren

I SMHIs nationella kartering av emissioner och halter av bens(a)pyren från vedeldning i småhusområden uppskattas att de högsta halterna i Götene kommun ligger på 0,24 ng/ $\text{m}^3$ . Bedömning: Halten av bens(a)pyren bedöms underskrida miljö kvalitetsnormen utvärderingströsklar.

### **PM10 och PM2,5**

För 2010 och 2011 har spridningsberäkningar utförts för pM10. Årsmedelhalten beräknas ligga mellan 9,05 och 9,1 mikrogram/m<sup>3</sup> i tätorten.

Mätningar av PM10 och PM2,5 i Luft i Västs område: 2017 hade vi överskridande av nedre utvärderingströskeln för dygnsmedelvärdet PM10 i Borås med 36 dygn och 2018 med 60 dygn . Inga överskridanden i Falköping , Mariestad och Skara . Läget är nu att av de senaste 5 åren har nedre utvärderingströskeln haft överskridande tre år. 2014 överskreds NU för dygn i Uddevalla 41 dygn och i Borås 44 dygn. Tillåtet antal är 35 överskridanden. I Karlsborg tangerades den nedre utvärderingströskeln för årsmedelvärdet 20 µg/m<sup>3</sup> 2013. Vad gäller PM2,5 så tangerades den nedre utvärderingströskeln för årsmedelvärde 12 µg/m<sup>3</sup> i Skene 2013.

Bedömning: Halterna PM10 och PM2,5 underskrider miljö kvalitetsnormen och dess utvärderingströsklar.

### **Tungmetaller**

Naturvårdsverket har i en nationell kartering och analys av utsläppskällor och genomförda mätningar bedömt att halterna sannolikt ligger under den nedre utvärderingströskeln i Sverige förutom i närheten av de allra största utsläppskällorna. Miljö kvalitetsnormerna deras utvärderingströsklar för arsenik, kadmium, nickel och bly bedöms därför inte överskridas.

### **Svaveldioxid**

Diffusionsmätningar har utförts i Luft i Västs område 2008 (april-december) i Lysekil, Tanum, Munkedal, Uddevalla, Mark, Falköping samt Bengtsfors. Resultaten visade att halterna av SO<sub>2</sub> är låga, mellan 0.3 µg/m<sup>3</sup> (Falköping) och 1.2 µg/m<sup>3</sup> (Nygårdstorget i Bengtsfors) Detta är långt under den nedre utvärderingströskeln vilket även Naturvårdsverket bedömer gäller för Sverige generellt. Svaveldioxidhalten bedöms även nu underskrida miljö kvalitetsnormen och dess utvärderingströsklar.

### **Kolmonoxid**

Uppmätta halter av kolmonoxid i Sverige är generellt låga och ligger under nedre utvärderingströskeln. Förhållandena i Gullspåns kommun bedöms inte vara annorlunda och därför bedöms kolmonoxidhalten underskrida miljö kvalitetsnormen och dess utvärderingströsklar.