

Dals Ed

uppdaterad 2022-05-30

Utsläppskällor i Dals Eds kommun

Vägtrafik: Väg 164 och 166 går genom Dals Eds kommun. Från Dals Ed och västerut går de i gemensam sträckning och passerar utanför Dals Eds tätort. Närmaste bostadshus på Storgatan, som är den mest trafikerade gatan i Dals Eds centrum, ligger 6 meter från gatumitt.

Gaturummet är öppet och välventilerat. Årsdygnstrafiken förbi Dals Eds tätort är 3380 fordon och på huvudgatan genom tätorten 4600 fordon. Punktkällor: I Dals Eds kommun finns inga verksamheter som rapporterar utsläpp till Naturvårdsverket.

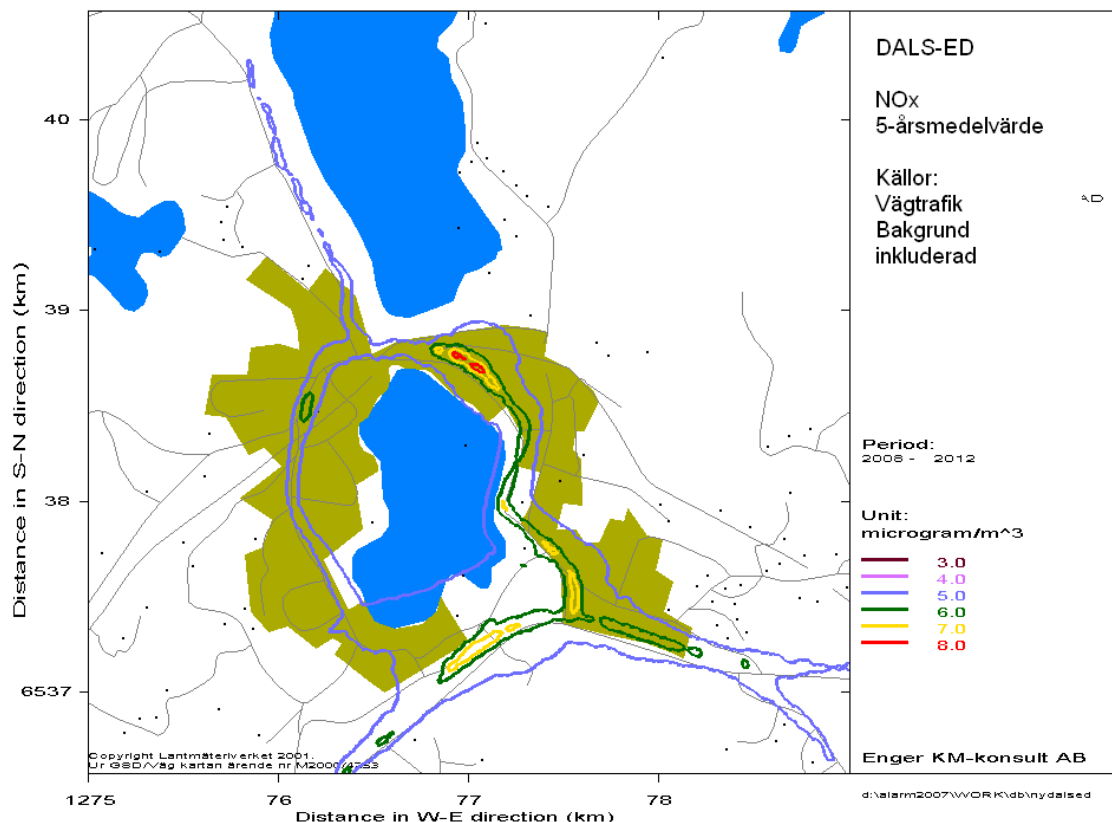
Kväveoxider

Mätningar 2002/03 visade att halterna kväveoxid i gaturum låg långt under nedre utvärderingströskeln som årsmedelvärde. I gaturum 7.8 mikrogram/m³ och i urban bakgrund 6.2 mikrogram/m³. (Nedre utvärderingströskeln ligger på 26 mikrogram/m³).

Dals Ed var en av de fyra kommuner (Dals Ed, Hjo, Grästorp och Karlsborg) i regionen som underskred halten vid bakgrundsstationen i Råö.

Mätningar under 2010 i gaturum på Östra Torggatan gav årsmedelhalten 5,4 mikrogram/m³, 3,4 mikrogram/m³ 2014 och 3,6 mikrogram/m³ 2017. År 2021 uppmättes 3,2 mikrogram/m³

Spridningsberäkningar av vägtrafikens kväveoxider (summan av NO och NO₂) ger denna bild av Dals Ed:



Bensen

Mätningar 2003/04 visar att bensenhalten var 1 mikrogram/m³, vilket är under miljö kvalitetsnormen (5 mikrogram/m³) men tangerar miljömålet. År 2021 mättes bensenhalten i Borås, Skara, Ulricehamn. Där ligger halterna nu mellan 0,43 och 0,63 mikrogram/m³.

Partiklar PM10 och PM2,5

För 2010 och 2011 har spridningsberäkningar utförts för pM10. Årsmedelhalten beräknas ligga mellan 9,1 och 9,25 mikrogram/m³ i tätorten Dals Ed.

Mätningar av PM10 och PM2,5 i Luft i Västs område: 2017 hade vi överskridande av nedre utvärderingströskeln för dygnsmedelvärdet PM10 i Borås med 36 dygn, 2018 med 60 dygn, 2019 med 51 dygn, 2020 med 38 dygn och 72 dygn år 2021. Inga överskridanden i Ulricehamn, Mariestad och Skara. De senaste 5 åren har nedre utvärderingströskeln haft överskridande fyra år. Vad gäller PM2,5 så tangerades den nedre utvärderingströskeln för årsmedelvärde 12 µg/m³ i Skene 2013. Alla år därefter har utvärderingströskeln klarats.

Bedömning:

Halterna PM10 och PM2,5 underskrider miljö kvalitetsnormen och dess utvärderingströsklar.

Bens(a)pyren

I SMHIs nationella kartering av emissioner och halter av bens(a)pyren från vedeldning i småhusområden uppskattas att de högsta halterna i Dals Eds kommun ligger på 0,51 ng/m³.

Bedömning: Halten av bens(a)pyren bedöms underskrida miljö kvalitetsnormen och dess utvärderingströsklar

Tungmetaller

Naturvårdsverket har i en nationell kartering och analys av utsläppskällor och genomförda mätningar bedömt att halterna sannolikt ligger under den nedre utvärderingströskeln i Sverige förutom i närheten av de allra största utsläppskällorna. Luft i Väst har gjort mätningar av arsenik, kadmium, nickel och bly i Borås 2019. Årsmedelvärdena låg långt under MKN och utvärderingströsklarna. Miljö kvalitetsnormerna deras utvärderingströsklar för arsenik, kadmium, nickel och bly bedöms därför inte överskridas.

Svaveldioxid

Diffusionsmätningar har utförts i Luft i Västs område 2008 (april-december) i Lysekil, Tanum, Munkedal, Uddevalla, Mark, Falköping samt Bengtsfors. Resultaten visade att halterna av SO₂ är låga, mellan 0,3 µg/m³ (Falköping) och 1,2 µg/m³ (Nygårdstorget i Bengtsfors) Detta är långt under den nedre utvärderingströskeln vilket även Naturvårdsverket bedömer gäller för Sverige generellt. Svaveldioxidhalten bedöms även nu underskrida miljö kvalitetsnormen och dess utvärderingströsklar.

Kolmonoxid

Uppmätta halter av kolmonoxid i Sverige är generellt låga och ligger under nedre utvärderingströskeln. Förhållandena i Dals-Eds kommun bedöms inte vara annorlunda och därför bedöms kolmonoxidhalten underskrida miljö kvalitetsnormen och dess utvärderingströsklar.